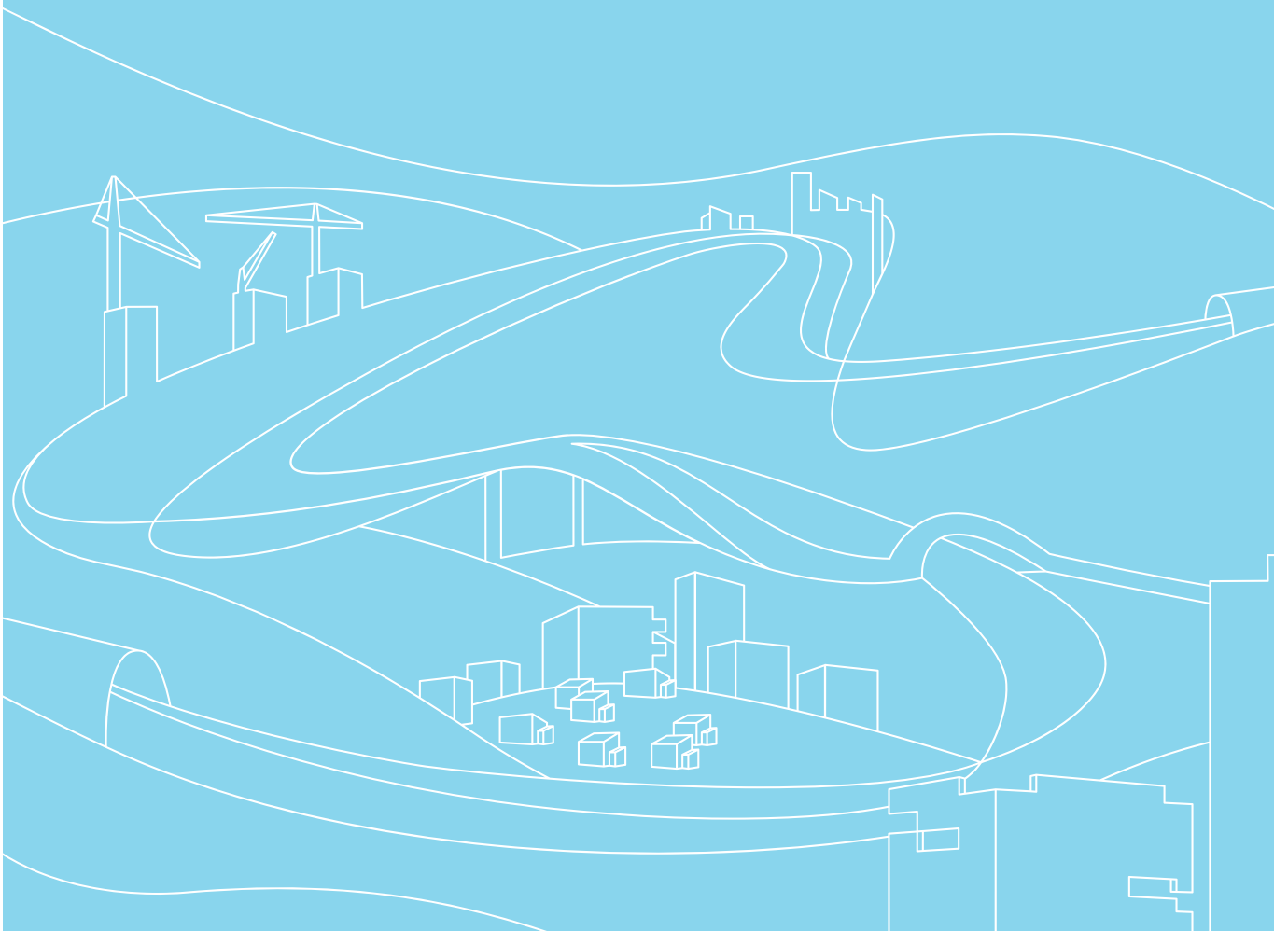

Etiske retningslinjer hos Kruse Smith

 KRUSE SMITH



Etiske retningslinjer hos Kruse Smith

Etikk stammer fra det greske ordet ethos og handler om å gjøre det rette. I Kruse Smith er alle medarbeidere ambassadører for selskapet. I møte med kunder, samarbeidspartnere og kolleger.

Det er aldri likegyldig hva du gjør, hva du sier eller hvordan du fremstår. Våre etiske retningslinjer skal gi oss retning og bidra til en åpenhetskultur der etiske spørsmål og dilemma kan diskuteres på en god måte.

Retningslinjene skal bidra til å forebygge, at vi stopper opp, tenker og tar de gode valgene i arbeidshverdagen. God lesning !

sign

Heidi Wolden
Konsernsjef

Verdier

Følgende verdier er forankret i vår forretningsstrategi og skal prege vår virksomhet:

Samspillende

Samarbeid, respekt og kompetansedeling gir verdier til kundene, ansatte og eiere.

Å gjøre hverandre gode og ta menneskelige verdier på alvor skaper fremtidens vinnere.


Troverdig

Tillit, ærlighet og pålitelighet gjør at Kruse Smith alltid er til å stole på, er lojal mot avtaler og er forutsigbar i beslutningsprosesser.

Ansvarlig

Ansvar for liv, helse og verdier. Ansvar for riktig utførte prosjekter og profesjonell reklamasjonshåndtering. Ansvar for samfunnet som bedriften er en del av.

Dette kjennetegner Kruse Smith sin virksomhet.



Innledning

Kruse Smith sine etiske retningslinjer gjelder fullt ut for alle ansatte, og i alle våre virksomheter. Kruse Smiths etiske retningslinjer skal til enhver tid følges og være en naturlig del av selskapets løpende virksomhet.

Alle lovbestemte krav skal respekteres og etterleves av ansatte i Kruse Smith.

Hver leder har innenfor sitt eget område ansvaret for at både ansatte og forretningspartnere er informert om disse retningslinjene, og at de

etterleves. Ledere i Kruse Smith skal alltid gå foran med et godt eksempel og handle i samsvar med Kruse Smiths verdier.

Ingen aktører skal på ulovlig eller utilbørlig måte oppnå fortrinn på konkurrenters bekostning. Det skal ikke gjennomføres transaksjoner eller leveranser som er i konflikt med lover, forskrifter eller god forretningsskikk.

Gjentatte eller alvorlige overtredelser fra ansatte i Kruse Smith fører til arbeidsrettslige tiltak.

Personlig adferd

Respekt og lojalitet

Alle ansatte har gjennom sitt arbeidsforhold en lojalitets- og lydighetsplikt. Ansatte må være lojal til beslutninger som bedriften har tatt.

Åpen og ærlig kommunikasjon skal prege vårt arbeidsmiljø. Det skal ikke snakkes nedsettende om våre kolleger, bedriften, kunder eller samarbeidspartnere. Medarbeidere i våre foretak skal behandles med rettferdighet og respekt.

Diskriminering

Diskriminering på grunn av religion, livssyn, språk, hudfarge, kjønn, seksuell legning, etnisk eller politisk tilhørighet skal ikke finne sted, verken i kunderelasjoner eller ansettelsesforhold. Kruse Smith har nulltoleranse for mobbing og trakassering.

Varsling

Ansatte oppfordres til å varsle om kritikkverdige forhold. Dette vil bidra til å utvikle Kruse Smith positivt fordi kritikkverdige forhold kan rettes opp. Alle ansatte har plikt til å varsle om kriminelle forhold og om forhold der liv og helse er i fare. Varsling kan gjøres anonymt og informasjon om hvem som varsler er fortrolig informasjon. Alle ansatte kan varsle til overordnet leder **evt styre avhengig av alvorlighetsgrad**. Viser til «varslingsplakat» i bedriftens styringssystem.

Sosiale medier

I sosiale medier er det ofte vanskelig å opprettholde et sterkt skille mellom rollen som ansatt og privatperson. Det er kun du selv som kan bestemme hvor personlig du vil være i disse kanalene, men vær oppmerksom på at andre kan oppfatte deg som en representant for Kruse Smith også når du opptrer som privatperson. En god tommelfingerregel er at man bør oppføre seg på nett slik man bør oppføre seg i samfunnet for øvrig. Viser også til Kruse Smiths veiledning for sosiale medier.

Personlige fordeler

Private innkjøp

En ansatt har ikke anledning til å foreta privatkjøp direkte gjennom firmaet med belastning på prosjekt og/eller regning direkte til firmaet. Alle privatkjøp skal betales kontant eller faktura skal sendes direkte til privatadresse. Du har som ansatt i Kruse Smith anledning til å kjøpe produkter og få ansatttrabatt. Ansatte har ikke anledning til å utnytte Kruse Smith sin innkjøpsmakt til egen fordel. Er du i tvil, kontakt din nærmeste overordnede.

Familie/venner

Hovedregel er at tette familie- eller vennskapelige relasjoner skal unngås i direkte linje over-/underordnet. Dersom du har intensjoner om å ansette et familiemedlem eller nær venn, skal dette klareres med regiondirektør og HR først. Dersom du inngår leverandøravtaler der familiemedlem eller nær venn er involvert, skal dette klareres med regiondirektør.

Interessekonflikter

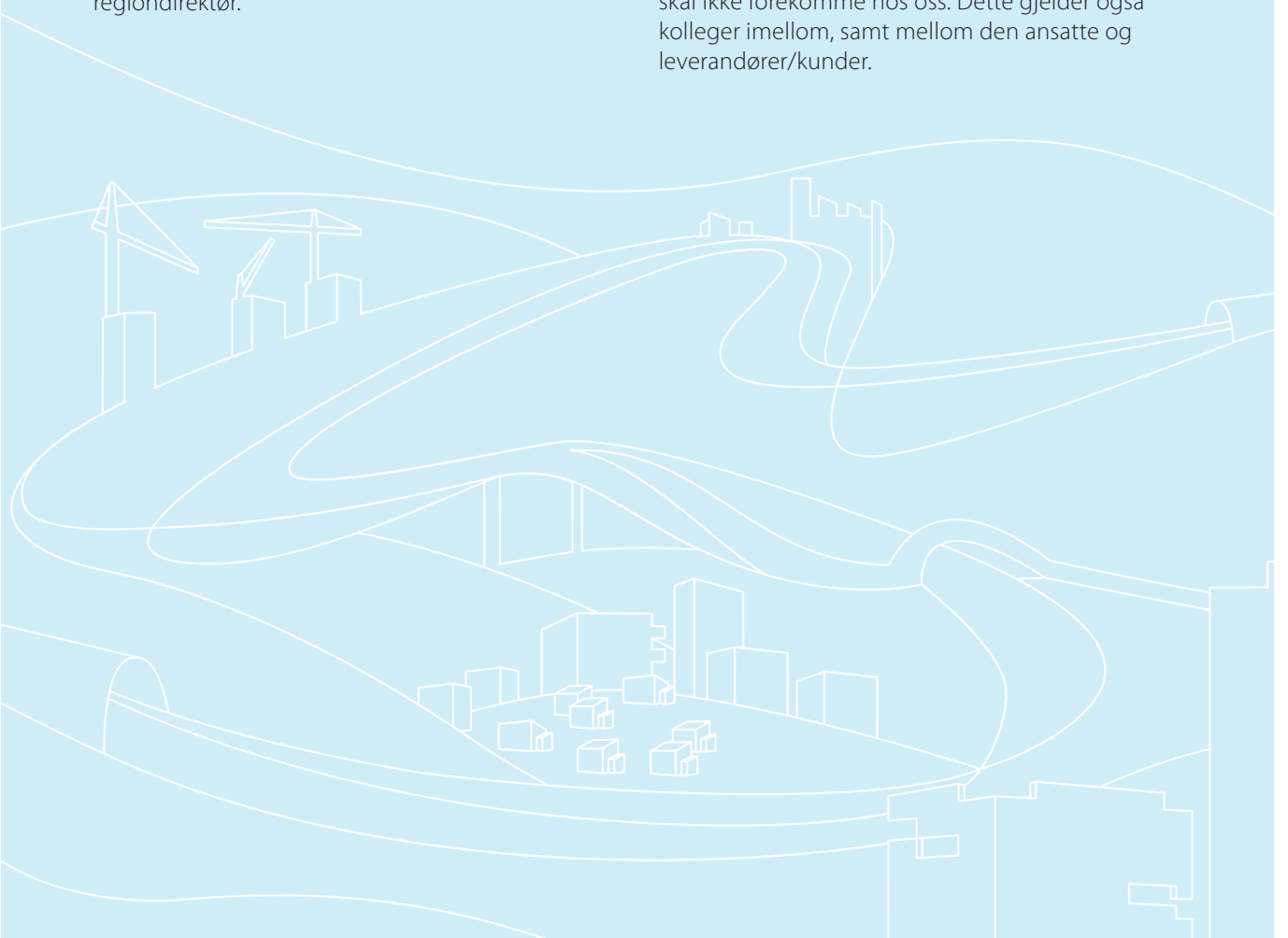
Ansatte i Kruse Smith skal ikke engasjere seg i aktiviteter som kan føre til interessekonflikter. Dette inkluderer å gi eller ta imot personlige gaver og tjenester til en verdi som overstiger kr 500,-, eller delta i representasjon ut over rammer for normal forretningsvirksomhet.

Selskapets utstyr

Dersom en ansatt låner firmaets utstyr skal det kun være for eget bruk. Dersom utstyret blir ødelagt eller mistet må dette erstattes av den ansatte. Dette gjelder også merkantilt utstyr som pc, telefon, mv. Overskuddsmateriell som skal kastes kan brukes til privat formål etter avtale med nærmeste overordnede.

Svart arbeid

Tjenester som unndras beskatning er forbudt og skal ikke forekomme hos oss. Dette gjelder også kolleger imellom, samt mellom den ansatte og leverandører/kunder.



Forhold til leverandører, kunder og samarbeidspartnere

Etisk handel

Kruse Smith jobber for å fremme gode arbeids- og miljøforhold i våre leverandørkjeder. Dette ønsker vi å gjøre i nært samarbeid med våre leverandører og samarbeidspartnere. Kruse Smith er medlem i Initiativ for Etisk handel. For å tydeliggjøre hva vi forventer av våre leverandører har vi utarbeidet retningslinjer for etisk handel. Retningslinjene dekker grunnleggende krav til menneskerettigheter, arbeidstakerrettigheter og miljø. Disse retningslinjene er inkludert i alle våre avtaler og kontrakter med leverandører og er synliggjort på hjemmesiden vår, samt i styringssystemet.

Innkjøp og relasjoner

Enhver som utfører innkjøpsarbeid for konsernet, plikter å gjøre dette på en moralsk og etisk korrekt måte til beste for konsernet. Det skal ikke foretas innkjøp hvor den enkelte på noen som helst måte beriker seg selv, direkte eller indirekte. Den enkelte skal ikke under noen omstendighet utnytte sin stilling eller posisjon til personlig vinning.

Konkurransespørsmål

Kruse Smith tillater ingen form for prissamarbeid, kartelldannelse eller misbruk av markedsdominans. I alle deler av virksomheten støtter vi en korrekt og allsidig konkurranse ved anbud, tilbud, oppgjør og innkjøp.

Deltakelse på arrangementer eller turer bekostet av leverandører eller underentreprenører

Slike forhold skal alltid varsles og avklares med nærmeste overordnet før deltakelse. Deltakelse på arrangementer med leverandører eller underentreprenører hvor vi p.t. er i direkte

forhandlinger, skal ikke forekomme. Hvis vi etter nøye vurdering deltar, skal vi i utgangspunktet betale en egenandel ved slike arrangementer/turer. Faglig utbytte av slike arrangement er en viktig forutsetning for deltakelse. Jobbrelaterte reiser utenlands skal informeres om til konsernsjef.

Egen privat forretningsvirksomhet inkl. styreverv

All aktivitet skal varsles til regiondirektør eller konsernsjef. Ansatte skal ikke drive egen virksomhet som konkurrerer med Kruse Smith eller delta i annen form for forretningsvirksomhet av et slikt omfang at det går ut over gjennomføringen av de vanlige arbeidsoppgavene. Dette inkluderer bijobber, styreverv, etc. Samtlige forretningsmessige relasjoner til samarbeidspartnere (lev/kunde) skal varsles regiondirektør eller konsernsjef. Politisk verv må orienteres om.

Kunderelasjoner

En viktig del av vårt salgs- og markedsarbeid handler om relasjonsbygging. Du er ansvarlig for å vite når du nærmer deg grensen for hva som er akseptabel markedsføring. Loven stiller strenge krav til utveksling av gaver når man er i forhandlinger eller en kontrakt skal tildeles. Invitasjoner til reiser, kurs, konferanser og ekskursjoner skal gi faglig utbytte. Vis aktsomhet tett opp til kontraktsinngåelse slik at invitasjonen ikke kan kobles til forsøk på påvirkning.

Helse, Miljø og Sikkerhet

Sikkerhet

Vår prioritering av sikkerhet går foran økonomiske hensyn. Alle ansatte skal ha et trygt arbeidsmiljø, og ikke utsettes for fare. Alle har ansvar for å følge våre HMS rutiner. Ansvar for Helse, Miljø og Sikkerhet ligger i linjeledelsen.

Miljøhensyn

Ved gjennomføring av prosjekter og gjennom produkter som vi anvender og leverer, skal vi bidra til at det ytre miljøet og menneskers helse ikke skades eller forringes. Vi har et ansvar for bærekraftig utnyttelse av de ressursene vi anvender.

Rusmisbruk

Kruse Smith er en rusfri arbeidsplass. Følgelig skal du ikke være påvirket av alkohol eller andre rusmidler mens du er i arbeid. Begrensede mengder alkohol kan bli servert ved spesielle anledninger utenom arbeidstid, forutsatt at inntaket ikke blir kombinert med drift av maskiner, kjøring eller andre aktiviteter som ikke er forenelig med bruken av alkohol. Det er nulltoleranse for narkotika. Kruse Smith har akan-avtale. Dersom du har risikofyllt arbeid og benytter medisiner som påvirker bevissthetsnivå (rød trekant), skal dette informeres til nærmeste overordnet.

Kjøp av seksuelle tjenester

Den enkelte skal avstå fra kjøp av seksuelle tjenester når vedkommende er ute på oppdrag for Kruse Smith.

